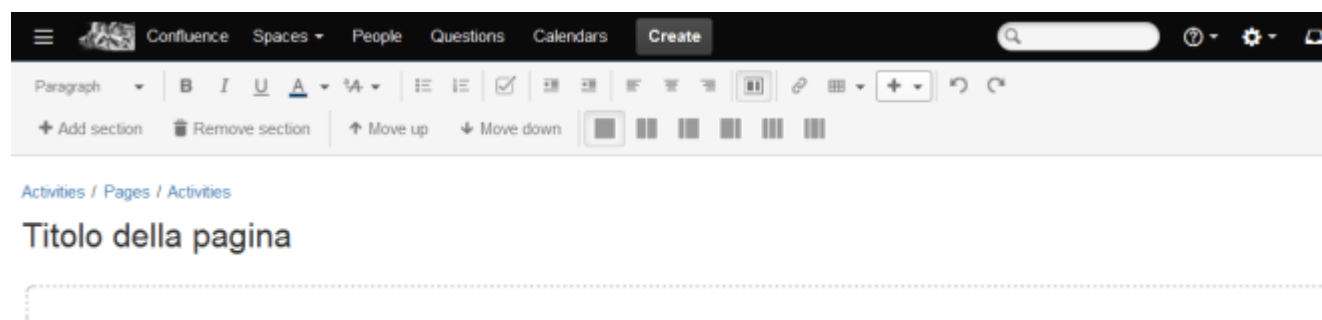


Nuovo editor pagine per Confluence

Una piccola novità

Segnalo una piccola novità per la versione di Confluence onDemand. L'editor delle pagine è stato ristrutturato ☐



C

ome si può osservare, abbiamo le seguenti novità:

- Più spazio all'area di editazione;
- Area menù più compatta
- Grafica più accattivante.

Consultando velocemente il [blog Atlassian](#), dove sono riportate le ultime news, ho scoperto che da oggi sono in corso importanti rilasci :-D.

Nei prossimi post saranno riportate nel dettaglio le prossime novità.

Fisheye – First Look

First Look

In questo post iniziamo ad esaminare un componente della Suite di Atlassian. [FishEye](#).



Quale funzione svolge?

Fondamentalmente è il componente della suite che si interfaccia con il sistema di controllo versione del codice.

FishEye provides a read-only window into your Subversion, Perforce, CVS, Git, and Mercurial repositories, all in one place. Keep a pulse on everything about your code: Visualize and report on activity, integrate source with JIRA issues, and search for commits, files, revisions, or people

Si tratta di un applicativo WEB che si interfaccia al sistema di controllo versione del codice e, agganciandosi agli altri

componenti della suite, consente di poter arrivare ad un controllo completo dello sviluppo.



Attraverso FishEye è possibile tracciare, usando una unica interfaccia, tutte le variazioni al codice di un software. Non solo. Integrandosi con JIRA e eseguendo opportune azioni, è possibile agganciare le variazioni che sono state operate al codice alla Issue JIRA di pertinenza, senza fatiche estreme e senza dover eseguire chissà quale numero di azioni.

Come lo realizza?

Semplicemente inserendo il codice della issue JIRA nel testo della commit. Provo a chiarire meglio. FishEye, semplicemente, esegue un polling al database del controllo versione configurato. Quando identifica una azione di commit, verifica che cosa è stato riportato come descrizione. Se riconosce la issue JIRA, verifica se esiste nel JIRA collegato a FishEye ed esegue un aggiornamento affinché il codice modificato sia agganciato alla ISSUE.

Il risultato è la possibilità di poter avere il controllo completo dello sviluppo, semplicemente accedendo alla pagina di dettaglio della Issue di JIRA.



Infatti, l'operazione di aggiornamento che FishEye esegue, è quella di agganciare il codice alla issue e fai sì che, accedendo alla pagina della Issue, si possa anche visionare il codice modificato e dove è stata eseguita la modifica.

Conclusioni

Vi lascio immaginare il risultato, ma quello che si ottiene, letteralmente, è il controllo completo dello sviluppo/manutenzione del codice. Gli sviluppatori e i project manager dispongono così di uno strumento avanzato per poter monitorare tutte le azioni che sono eseguite sul codice, consentendo anche di migliorare la produzione ma non solo.

FishEye non è solo questo, ma anche [Code Review](#), attraverso uno strumento che viene fornito: **Crucible**.



Prossimi passi

Nei prossimi post, andremo a vedere nel dettaglio come realizzare questa integrazione, come poter eseguire una code review e come poter integrare tutti questi strumenti.

Data Center

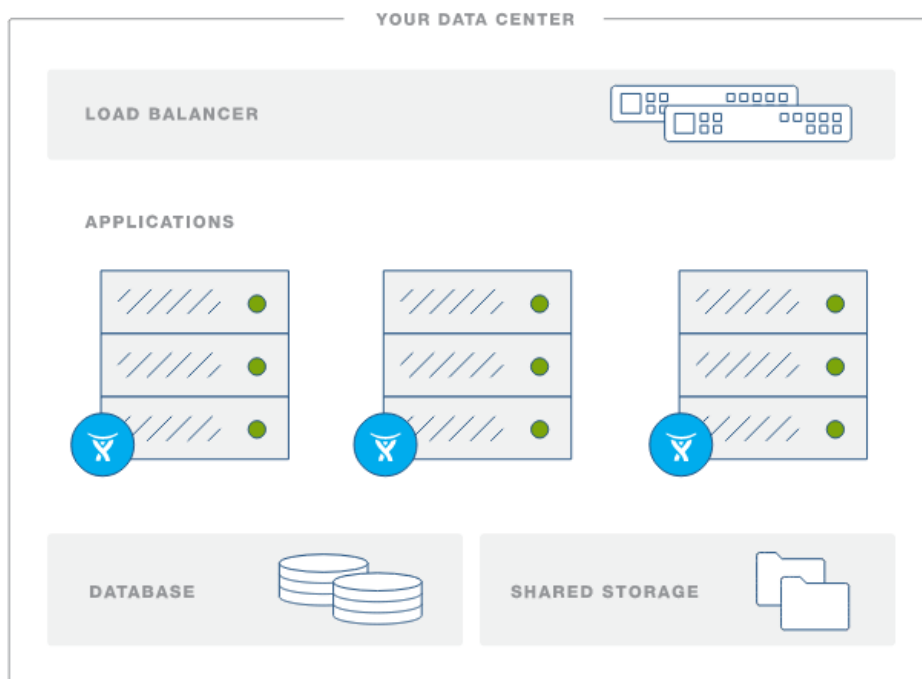
Data Center Deployment

The Data Center deployment option is designed for high availability and performance at scale when hosting our applications in your own data center.

In questo modo viene presentata la versione per Datacenter, rilasciata ad inizio settembre 2014, dei seguenti prodotti:

- Confluence
- Jira
- Stash (Beta)

studiata e predisposta per funzionare in ambienti datacenter per alte prestazioni, per alto numero di utenti e mission critical.



Questa versione dei prodotti Atlassian è stata studiata in modo da poter fornire migliori performance, mettere le aziende

in condizione di fornire un servizio sempre disponibile e fornire una buona scalabilità del prodotto.



Maggiori informazioni sono raccolte nel seguente video:

<https://www.youtube.com/watch?v=Va9yGtqzb14>

Conclusioni

Attendiamoci nuove sorprese dalla Atlassian. Sono sicuro che a breve ci saranno ulteriori novità. ☐

JIRA Portfolio

Una bella novità

In questo post iniziamo a trattare una bella novità, proveniente dalla stessa Atlassian, che non smette mai di riservare delle sorprese. ☐



Che cosa è?

JIRA Portfolio provides a single, accurate view for planning and managing initiatives across multiple teams and projects with ease.

Con queste parole viene definito l'addon, direttamente nella pagina dell'[Atlassian Market](#). Consente di poter avere un quadro di insieme dei progetti, seguiti dai vari team di sviluppo, e di poter pianificare iniziative comune tra tutti, coordinare la gestione degli stessi.



Come?

Diamo una prima occhiata al video che la stessa Atlassian mette a disposizione sull'onnipresente youtube

dove sono riportate alcune dritte ed alcune indicazioni.

Conclusioni

Una buona presentazione per un bel addon. Nei prossimi post andremo ad esaminarlo nel dettaglio, per cercare di capire come può essere utilizzato.

Creare delle FORM in Confluence – 3

Creare delle FORM in Confluence – 3

Vediamo, in questo post, alcune alternative su come implementare delle FORMS in Confluence.

Altri addon disponibili

Un ulteriore addon, alternativo al [ConfiForms Plugin](#), è dato dall'addon [Play SQL Forms](#).



A differenza del precedente addon, già ampiamente trattato nei precedenti post, mette a disposizione un sistema per visualizzare direttamente una form, senza doverla attivare attraverso un tasto. Dalla precedente immagine, si vede che a form, una volta definita, viene immediatamente visualizzata.

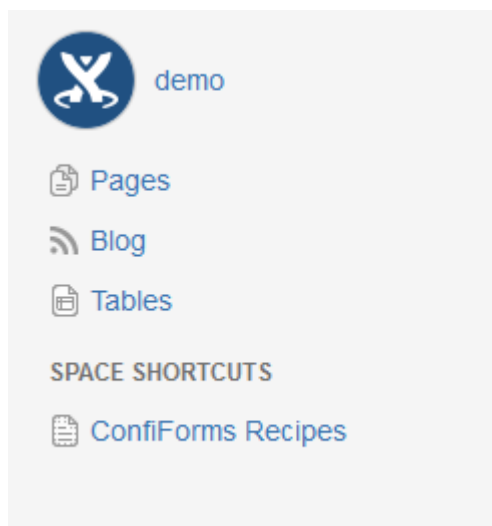
L'autore mette a disposizione anche il seguente video:

in cui spiega le caratteristiche dell'addon nel dettaglio.

Prova addon

Questo addon FREE necessita dell'Addon a pagamento [Play SQL Spreadsheets](#). Le FORM sono basate su fogli elettronici costruiti con l'addon [Play SQL Spreadsheets](#).

Per poter utilizzare le form, occorre costruire dei fogli elettronici, attraverso Play SQL Spreadsheets. Per fare ciò occorre accedere alla sezione, presente nello Space, **Tables**:



Questo link attiva la relativa sezione in cui è possibile creare dei fogli elettronici



Da questa sezione è possibile creare le tabelle, dove poi sarà possibile agganciare le form



Impostata la query desiderata, si può procedere con la definizione della form vera e propria :-), partendo dal foglio creato, come mostrato in figura:



La form dispone di questo layout:

Enter new bookings

Added by admin, last edited by admin on Feb 24, 2014 (view change)

Please check with Accounting before creating new bookings!

Seat	19J
	The seat the customer has asked for.
Person Name	Paul Ford
Confirmed	False
	Whether the payment was confirmed - Ask accounting@company.com to check payments.
Date	02/04/2014
	Target date of the concert.

Create

che come si può vedere, è una form vera e propria. La costruzione è possibile attraverso opportune macro:

Demonstration Space / Pages / Welcome to the Confluence Demonstration Space / Enter new bookings

Enter new bookings

Paragraph B I U A A List Bulleted Numbered Table Grid Link Image Macro Insert

Play SQL Form | Booking

Seat	Play SQL Field
Person	Play SQL Field
Person Name	Play SQL Field
Confirmed	Play SQL Field
Date	Play SQL Field
Paid	Play SQL Field

Play SQL Field

che consente di poter... costruire la form sfruttando le tabelle di Confluence e inserendo opportune macro per definire i campi.

In conclusione?

SI tratta di addon notevoli, che consentono di poter estendere le funzionalità di Confluence e che permettono di poter gestire informazioni in formato tabellare, in modo agevole e semplice.

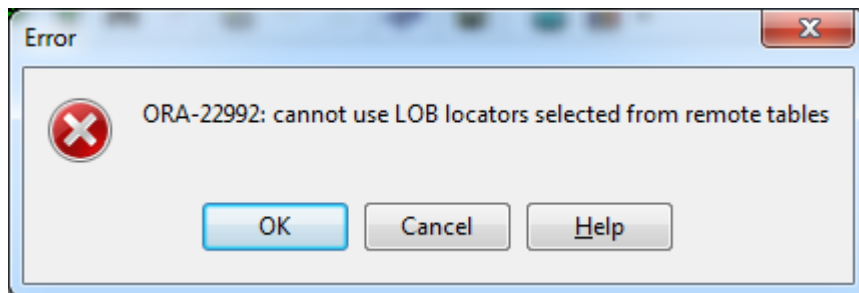
Gli addon basano il loro funzionamento su database: I dati sono effettivamente memorizzati su di un database, che l'utente è in grado di configurare senza molti problemi. Al momento non è possibile scegliere tra differenti tipologie: ho avuto modo di eseguire un test su postgresql, ma confido che a breve siano disponibili diverse opzioni.

Campo CLOB via DB-LINK

Vi sarà capitato di ...

... dover gestire delle tabelle via DB-LINK. Ma a quanti sarà capitato di dover lavorare via db-link con tabelle che presentano dei campi LOB? Magari con una versione un pò più datata di Oracle (Oracle 9, per intenderci)?

Di sicuro ci si sarà scontrati con l'errore:



semplicemente lanciando una query del tipo:

Select * from tabella@dblink.

Oracle non consente di poter eseguire la select diretta, come riportato nel seguente articolo di [AskTom](#), ma sono possibili altre operazioni molto interessanti. Non potendo leggere da remoto, possiamo portare le informazioni in locale attraverso due possibili strade:

1. ***INSERT INTO.... SELECT * FROM TABELLA@dblink***
2. ***CREATE TABLE AS SELECT * FROM TABELLA@dblink***

Il primo sistema presuppone la presenza di una tabella destinazione, mentre con il secondo sistema, andiamo fisicamente a generare la tabella in locale. Una volta portati i dati in locale, possiamo fare qualsiasi operazione. □

Controindicazioni?

Ovviamente se la tabella remota presenta un numero di record molto alto, conviene impostare delle condizioni di filtro alla query su tabella remota, in modo da non portare troppi record.

Un anno di Artigiano del Software

Un anno di Artigiano del software



Un grazie a tutti coloro che hanno letto il mio BLOG. Un

grazie a tutti quanti per il supporto.

Altri addon per Confluence/Jira onDemand

Una piccola panoramica

Affrontiamo, in questo post, una piccola panoramica di vari addon, che sono a disposizione della versione onDemand di Confluence e Jira. In questo modo, esploriamo ulteriormente quali funzionalità sono state incluse di recente e riscopriamone altre.

Confluence

Si parte da [Google Maps for Confluence](#), che consente di poter aggiungere le Google Maps nelle pagine di Confluence, comprensiva di Street View, come mostrato nelle seguenti immagini:

NATLASSIAN

NATLASSIAN

Si continua per il [Comala Canvas for Confluence](#), che consente

di poter inserire delle schede (sull'esempio di Jira AGILE BOARD) su Confluence, come mostrato nelle seguenti figure.



Citiamo anche [vSecure](#), un semplice addon che consente di poter criptare/decriptare informazioni all'interno di pagine Confluence:



JIRA

Partiamo citando l'addon [Aha! Visual Product Roadmaps](#), che consente di poter creare delle roadmap interattive molto belle.





Citiamo [Gantt Cloud](#), che consente di poter generare dei grafici GANTT su Jira, come mostrato dalle seguenti figure:



Conclusioni

Non possiamo che notare con piacere che, anche per la versione onDemand, si inizia a vedere il proliferare di nuovi addon e di nuove funzionalità. Non ci resta che attendere i nuovi sviluppi. Una piccola precisazione: Non tutti gli addon che sono stati citati sono a pagamento, ma alcuni di essi sono gratuiti. Questo per sottolineare che non tutti gli addon che sono disponibili per l'onDemand sono necessariamente sempre a pagamento □

Confluence 5.6

Nuova versione, Nuove funzionalità

Atlassian ha da poco rilasciato la nuova versione di Confluence, la 5.6. Cerchiamo, in questo post di fornire una panoramica delle nuove funzionalità messe a disposizione.

Per cominciare...

Sono state aggiunte una serie di piccole migliorie, alcune riguardanti l'integrazione con Jira. In particolare, come mostrano le immagini riportate di seguito, sono state migliorate:

Created Vs Resolved – E' adesso possibile visualizzare queste informazioni nelle pagine confluence dedicate di un progetto, in cui è possibile riportare tali informazioni, con l'aggiunta delle issues ancora da risolvere.



Disporre della situazione completa delle issues – E' possibile tracciare la situazione completa, per singolo componente del gruppo di lavoro,



Restrizioni sui Blog Post – E' possibile pubblicare dei blog post e renderli fruibili solo ad alcuni utenti/gruppi di lavoro. Questa funzionalità è utile nel caso dia abbia la necessità di pubblicare dei blog post confidenziali, la cui visibilità è ristretta ad un limitato gruppo di persone.

Commenti istantanei – Non occorre più eseguire il refresh delle pagine confluence per poter visualizzare i commenti più recenti.

Data Center – Ritengo sia la caratteristica più importante aggiunta con questo rilascio. Maggiori informazioni sono riportate sulla pagina istituzionale della [Atlassian](#).



Si tratta di una importante caratteristica, che sarà trattata nel dettaglio nei prossimi post.

Team Calendar 5 – Prima occhiata

Quali novità?

Con il rilascio della versione 5, Team Calendar è stato esteso con nuove funzionalità. I possessori della versione onDemand hanno già la possibilità di poterne usufruire. Vediamole nel dettaglio:

Nuovi tipi di eventi personalizzati

Viene data la possibilità di creare degli eventi custom, associando delle icone che consentono di identificarli molto velocemente e che aiutano l'utente nella gestione del calendario. La seguente immagine mostra come sia possibile impostare tale caratteristica in maniera molto semplice.



Migliori filtri eventi

Viene data la possibilità di poter meglio filtrare gli eventi meglio della precedente versione di Team Calendar.



Creare viste personalizzate

Possibilità di creare delle viste personalizzate dei calendari seguiti



Conclusioni

Si tratta di piccole migliorie che, come nel caso della definizione di eventi personalizzati, possono migliorare notevolmente la gestione dei calendari condivisi. Nei prossimi post, cercheremo di vedere come possiamo sfruttare meglio queste caratteristiche.